

Borang A

Table of contents

.....	3
Isi Kandungan	4
Aliran Kerja	5
1.0 Login Pengguna	6
2.0 Borang A	9



MANUAL PENGGUNA

BORANG A

(PEMOHON AWAM)

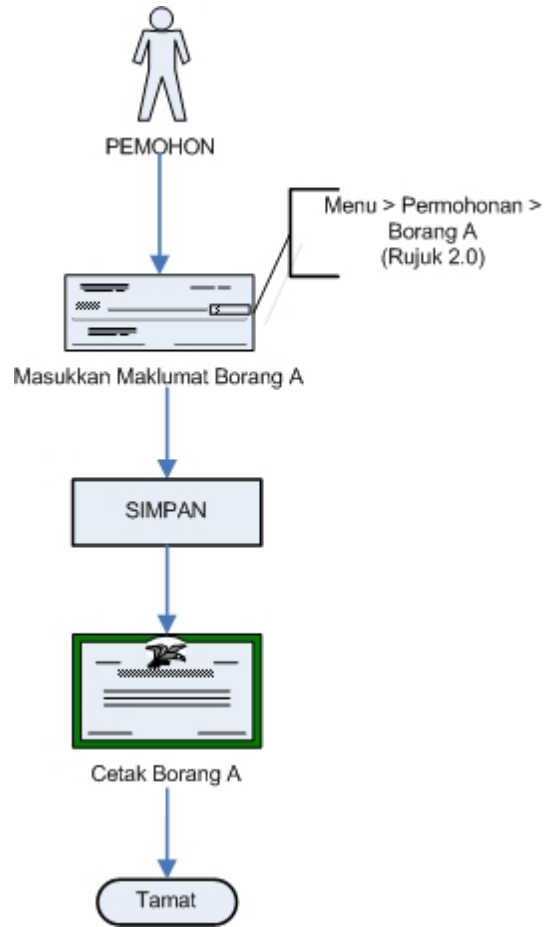
Created with the Personal Edition of HelpNDoc: [Create HTML Help, DOC, PDF and print manuals from 1 single source](#)

Isi Kandungan

- 1.0 Login Pengguna
- 2.0 Borang A

Created with the Personal Edition of HelpNDoc: [iPhone web sites made easy](#)

Aliran Kerja



1.0 Login Pengguna

PENGENALAN

Pengguna perlu mendaftar sebagai pengguna Sistem ECOS terlebih dahulu. Jika telah mendaftar, sila ke laman sesawang (<http://ecos.st.gov.my>) untuk akses ke Sistem ECOS. Pengguna boleh akses ke Sistem ECOS ini menggunakan antaramuka Mozilla Firefox, Google Chrome, Internet Explorer 8.0 (ke atas).

Manual ini adalah bagi proses berikut:

- Memasukkan Maklumat dan Jana/Cetak Borang A

PENGENALAN

1. Masukkan alamat laman sesawang untuk ke Sistem ECOS (<http://ecos.st.gov.my>) pada tettingkap pengguna. Antaramuka untuk daftar masuk pengguna akan dipaparkan.



Skrin 1: Antaramuka Login

2. Masukkan ID pengguna (*username*) dan kata laluan pengguna.

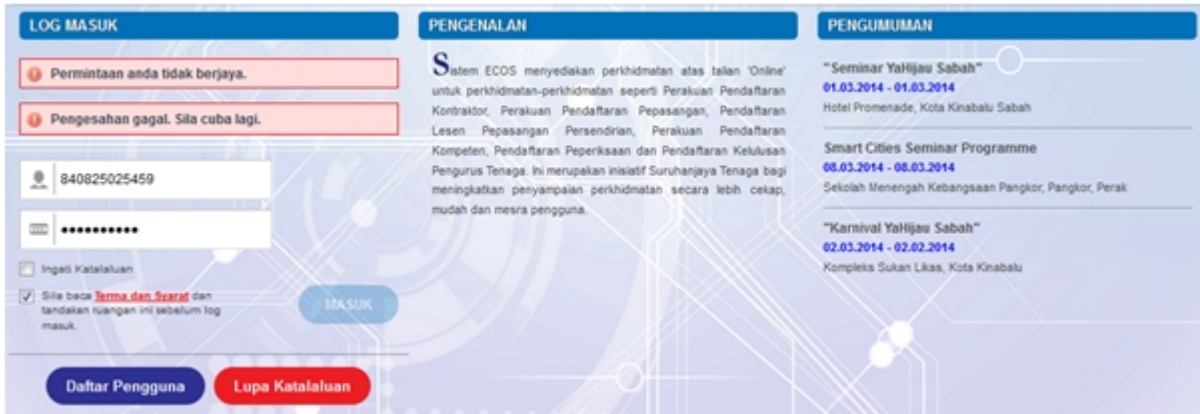
- Klik checkbox untuk Terma dan Syarat

Sila baca **Terma dan Syarat** dan tandakan ruangan ini sebelum log masuk.

MASUK

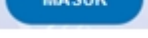
- Klik butang

3. Sekiranya kata laluan atau ID pengguna salah, antaramuka berikut akan dipaparkan:



The screenshot shows a web interface with three main sections: 'LOG MASUK', 'PENGENALAN', and 'PENGUMUMAN'. Under 'LOG MASUK', there are two red error messages: 'Permintaan anda tidak berjaya.' and 'Pengesahan gagal. Sila cuba lagi.'. Below these is a login form with fields for ID (840825025459) and password (masked with dots). There are checkboxes for 'Ingat Katalaluan' and 'Sila baca Terma dan Syarat dan tandakan ruangan ini sebelum log masuk.'. A blue 'MASUK' button is present. At the bottom of the login section are 'Daftar Pengguna' and 'Lupa Katalaluan' buttons. The 'PENGENALAN' section contains a paragraph about the ECOS system. The 'PENGUMUMAN' section lists three events: 'Seminar Yahjau Sabah', 'Smart Cities Seminar Programme', and 'Karnival Yahjau Sabah'.

Skrin 2: Antaramuka Salah Katalaluan

4. Masukkan kata laluan yang betul. Klik butang "  ", antaramuka laman utama akan dipaparkan.

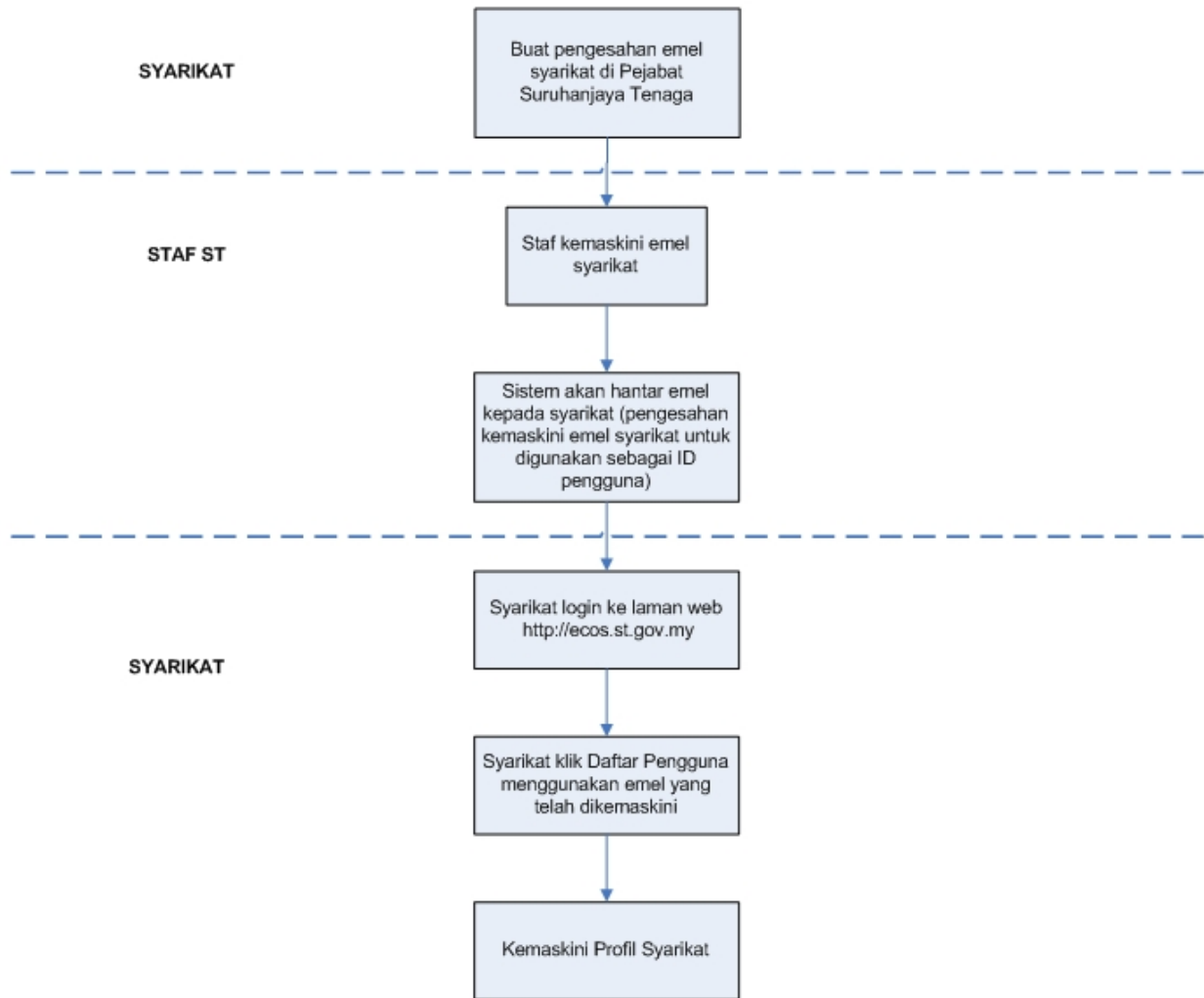
SYARAT-SYARAT LAIN

1. Bagi **Syarikat** yang sedia ada rekod pendaftaran dengan Suruhanjaya Tenaga (ST), samada rekod pendaftaran Kontraktor / Pemasangan atau Pelesenan, perlu semak syarat tambahan ini:

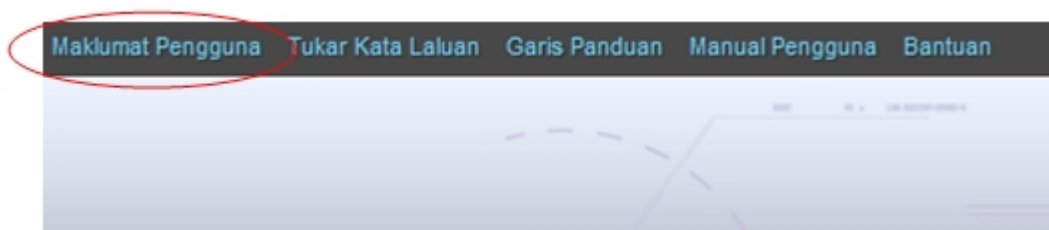
- **KEMASKINI EMEL TERKINI**
 - Maklum kepada Pejabat Kawasan Suruhanjaya Tenaga (ST) untuk **KEMASKINI EMEL** yang terkini **SEBELUM** membuat pendaftaran pengguna
 - Hanya staf ST sahaja yang boleh mengemaskini emel syarikat.
 - Syarikat akan terima emel memaklumkan kemaskini tersebut.
 - Syarikat boleh membuat pendaftaran pengguna untuk akses ke dalam Sistem ECOS **SELEPAS MENERIMA** makluman kemaskini emel tersebut

Sila rujuk aliran kerja berikut:

CARTA ALIR KEMASKINI EMEL SYARIKAT SEBELUM DAFTAR PENGGUNA ECOS ONLINE



2. Bagi pengguna yang log masuk kali pertama, diwajibkan mengemaskini Maklumat Pengguna terlebih dahulu sebelum membuat apa-apa permohonan. Klik pada hiperpautan menu Maklumat Pengguna di atas, bahagian kanan



Skrin 3: Menu Maklumat Pengguna

2.0 Borang A

Pengguna boleh mengisi dan mencetak Borang A pada bila-bila masa. Sila ke menu berikut:

SENARAI PERMOHONAN

- KONTRAKTOR
- PELESENAN PERSENDIRIAN
- PEPASANGAN ELEKTRIK
 - [Borang A](#)
 - [Permohonan Pendaftaran Pemasangan Baru](#)
 - [Permohonan Pendaftaran Semula Pemasangan](#)
 - [Permohonan Perubahan Maklumat](#)
 - [Permohonan Perubahan Agregat Kapasiti](#)
 - [Permohonan Pembaharuan Tamat Tempoh dan Pindaan Kapasiti](#)
 - [Permohonan Pemasangan Pagar Elektrik](#)
- ORANG KOMPETEN (PENDAFTARAN OLEH SYARIKAT)

Skrin 4: Skrin Menu Borang A

Klik pada menu berikut untuk membuat pilihan skrin:

Permohonan >> Permohonan Pendaftaran Pemasangan Elektrik >> Borang A

1) Senarai Pemasangan akan dipaparkan :

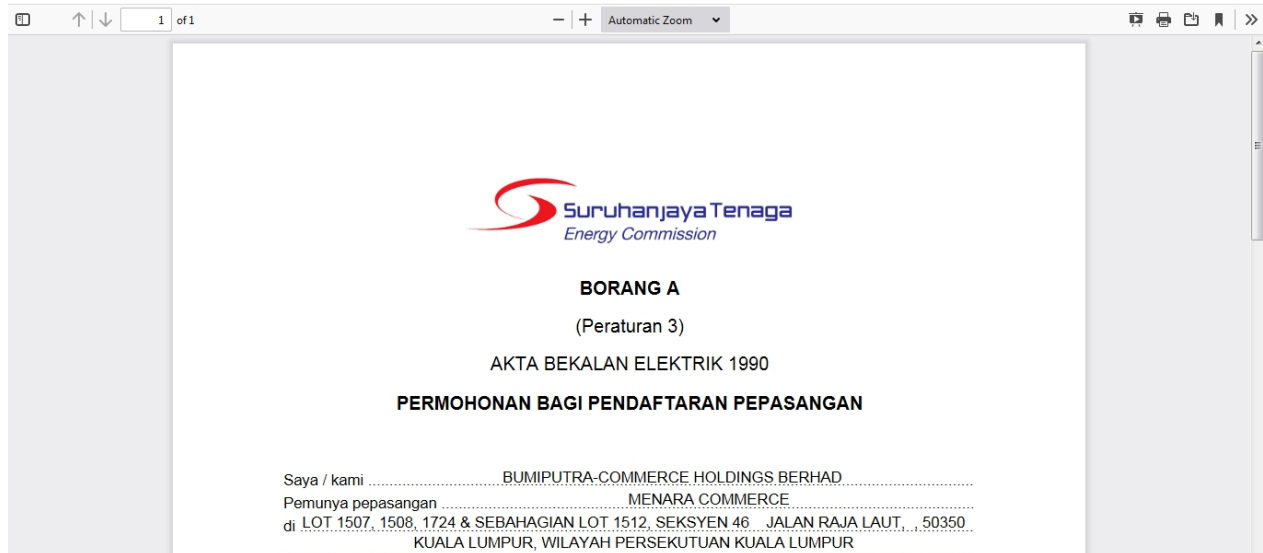
BORANG A

SENARAI PEPASANGAN

Bil	No. Fail	No. Fail Lama	Nama Pemasangan	Tarikh Tamat Perakuan	Cetak
1	ST(TKL)P/B/WPKL/00010		DEWAN BANDARAYA KUALA LUMPUR 102020	19/10/2021	BORANG A
2	ST(TKL)P/K/WPKL/00003		DBKL		BORANG A
3	ST(TKL)P/S/SGR/03599	ST(TKL)KP00773/P/J/0001-P	STADIUM HOKI DBKL	27/04/2020	BORANG A
4	ST(TKL)P/S/WPKL/00049	ST(TKL)KP00773/WPKL/0072-P	PPR BUKIT JALIL (BLOCK G)	23/04/2020	BORANG A
5	ST(TKL)P/S/WPKL/00050	ST(TKL)KP00773/WPKL/0037-P	PPR GOMBAK SETIA (BLOCK 41)	26/01/2020	BORANG A
6	ST(TKL)P/S/WPKL/00051	ST(TKL)KP00773/WPKL/0033-P	PPR HILIRAN AMPANG (BLOCK A)	26/01/2020	BORANG A
7	ST(TKL)P/S/WPKL/00052	ST(TKL)KP00773/WPKL/0096-P	PPR INTAN BAIDURI (BLOCK E & F)	23/04/2021	BORANG A
8	ST(TKL)P/S/WPKL/00053	ST(TKL)KP00773/WPKL/0060-P	PPR KAMPUNG MUHIBBAH (BLOCK C)	23/04/2020	BORANG A
9	ST(TKL)P/S/WPKL/00054	ST(TKL)KP00773/WPKL/0029-P	PPR SERI SEMARAK (BLOCK B & C)	26/01/2020	BORANG A
10	ST(TKL)P/S/WPKL/00055	ST(TKL)KP00773/WPKL/0046-P	PPR SRI ALAM (BLOCK 9)	15/02/2020	BORANG A

1 / 10 (117) 10

2) Klik butang "[BORANG A](#)" pada lajur Cetak untuk cetak Borang A.



Skrin 5: Skrin Borang A